

# Roger On™

Uživatelská příručka



roger

# Obsah

<b>1. Úvod</b>	<b>5</b>
<b>2. Seznámení se se zařízením Roger On</b>	<b>6</b>
2.1 Popis zařízení	10
2.2 Dokovací stanice	11
2.3 Příslušenství	12
2.4 Displej	13
2.5 Technické údaje	14
<b>3. Nabíjení mikrofonu Roger</b>	<b>15</b>
<b>4. Používání zařízení Roger On</b>	<b>18</b>
4.1 Zapnutí zařízení Roger On	18
4.2 Obecné použití	19
4.3 Použití na stole	20
4.4 Použití v hlučném prostředí	22
4.5 Poslech vzdáleného mluvčího	24
<b>5. Zamknutí režimu mikrofonu</b>	<b>26</b>
<b>6. Režim vypnutí zvuku</b>	<b>28</b>
<b>7. Poslech televize nebo jiného nepřenosného audio zařízení</b>	<b>29</b>
7.1 Nastavení dokovací stanice	29
7.2 Poslech televize pomocí dokovací stanice	31

<b>8. Poslech přenosného audio zařízení</b>	<b>33</b>
8.1 Streamování audia pomocí nabíjecího kabelu	33
8.2 Streamování audia pomocí analogového audio kabelu	35
<b>9. Používání zařízení Roger On během online hovorů</b>	<b>37</b>
<b>10. Aplikace myRogerMic</b>	<b>39</b>
<b>11. Síťové funkce</b>	<b>40</b>
11.1 Připojení ke sluchadlu nebo přijímači Roger	40
11.2 Připojení dalšího mikrofону	43
11.3 Odpojení zařízení Roger	45
<b>12. Používání ve větší skupině</b>	<b>46</b>
12.1 Používání několika mikrofónů	47
<b>13. Resetování</b>	<b>48</b>
<b>14. Převratný režim</b>	<b>49</b>
<b>15. Péče a údržba</b>	<b>50</b>
<b>16. Řešení problémů</b>	<b>52</b>
<b>17. Údaje o splnění předpisů</b>	<b>56</b>
<b>18. Informace a vysvětlivky symbolů</b>	<b>60</b>
<b>19. Důležité bezpečnostní informace</b>	<b>63</b>
<b>20. Servis a záruka</b>	<b>70</b>

**Tato uživatelská příručka platí pro:**

Roger On V2                      Certifikace CE udělena v roce 2023

Roger On iN V2                 Certifikace CE udělena v roce 2023





# 1. Úvod

Vaše zařízení Roger On bylo vyvinuto značkou Phonak, světovou jedničkou v oboru poslechových řešení se sídlem ve švýcarském Curychu.

Tento špičkový výrobek je výsledkem desítek let výzkumu a odborných znalostí a je navržen tak, abyste byli stále v kontaktu s krásou zvuku! Děkujeme vám za vaši skvělou volbu a přejeme vám mnoho let potěšení z poslechu.

Abyste se seznámili s vaším zařízením Roger On a dosáhli co nejlepších výsledků, přečtěte si prosím pozorně tuto uživatelskou příručku. Další informace o funkcích, vlastnostech, výhodách, nastavení, používání a údržbě či opravách zařízení Roger On a příslušenství vám poskytne prodejce zařízení nebo zástupce výrobce.

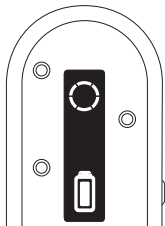
Veškeré informace týkající se oprav a servisu zařízení Roger On anebo příslušenství vám poskytne prodejce zařízení.

Phonak – life is on  
[www.phonak.com](http://www.phonak.com)

## 2. Seznámení se se zařízením Roger On

Roger On zachytí hlas mluvčího a odešle jej bezdrátově přímo do vašich uší. Rozlišujeme pět hlavních způsobů použití zařízení Roger On:

**Na stole:** Umístěte zařízení Roger On do středu stolu a uslyšíte tak všechny osoby, které sedí kolem něj.

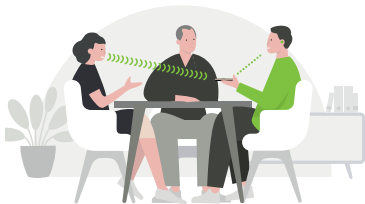
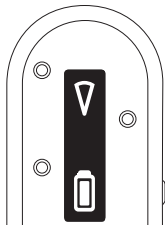


Restaurace

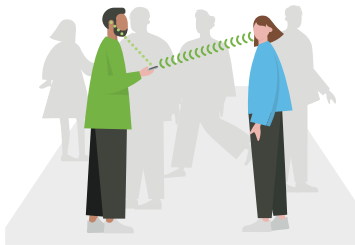


Pracovní jednání

**Směrování:** Držte zařízení Roger On směrem k osobě, kterou chcete slyšet.

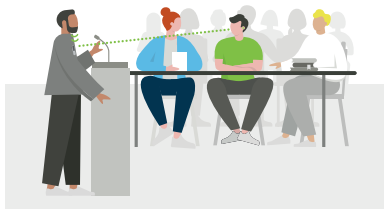
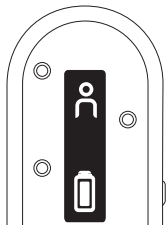


Rozhovor



Tváří v tvář

**Moderátor:** Přichyťte nebo zavěste zařízení Roger On blízko úst vzdáleného mluvčího a uslyšíte jej lépe.

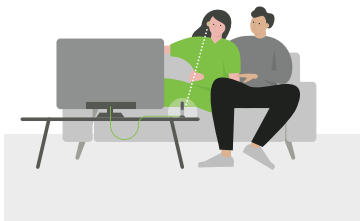
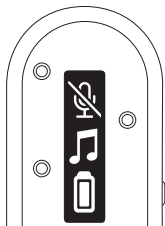


Projev/přednáška



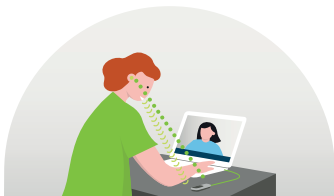
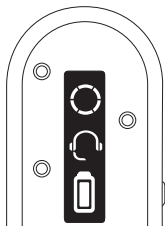
Lekce fitness

**TV/multimédia:** Streamujte zvuk z televizoru nebo jiného zdroje zvuku přímo do vašich uší.



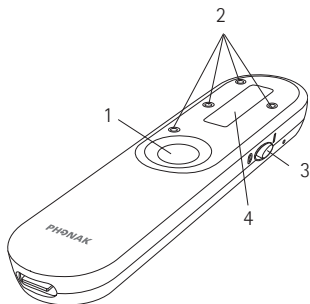
Sledování televize

**Online hovory:** Zařízení Roger On použijte během online hovorů jako mikrofon.



Hovor

## 2.1 Popis zařízení



1 Tlačítko funkcí

2 4 mikrofony

3 Posuvný vypínač

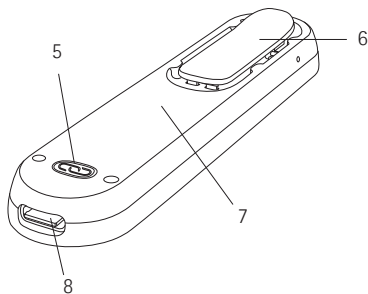
4 Displej

5 Tlačítko pro připojení

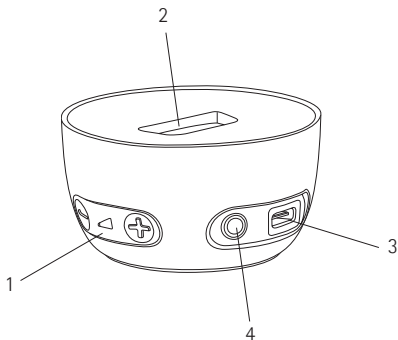
6 Spona

7 Vestavěná baterie

8 Konektor USB-C

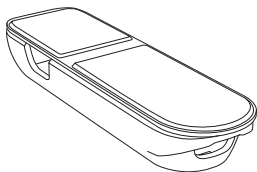


## 2.2 Dokovací stanice

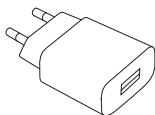


- 1 Ovládání hlasitosti audio vstupu
- 2 Zdířka pro zařízení Roger On
- 3 Konektor USB-C
- 4 3,5 mm analogový a optický digitální (Toslink) audio vstup

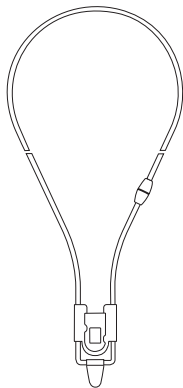
## 2.3 Příslušenství



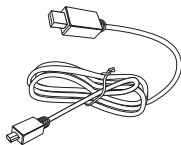
Pouzdro



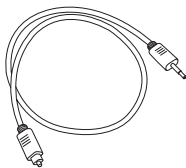
Zdroj napájení



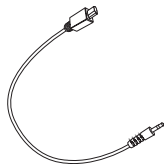
Šňůrka na krk



Nabíjecí kabel



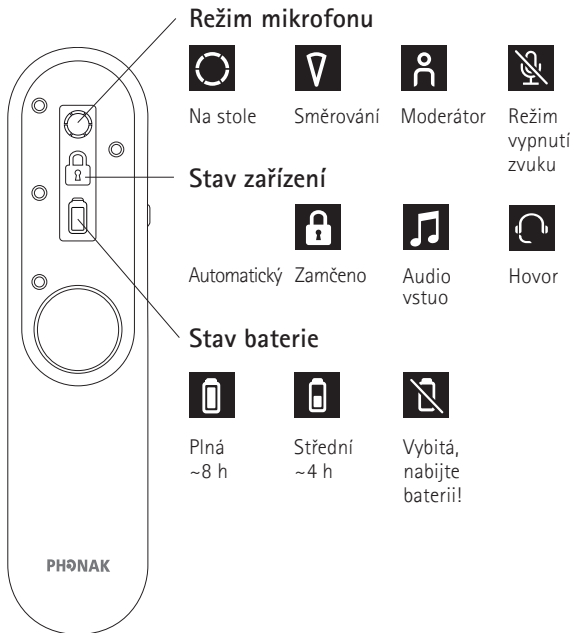
Kabel k televizi



Analogový audio kabel



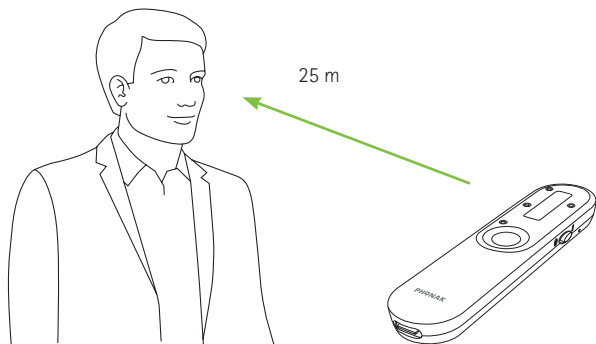
## 2.4 Displej



## 2.5 Technické údaje

### Dosah:

Zařízení Roger On můžete umístit až do vzdálenosti 25 metrů. Mějte na paměti, že předměty, včetně zdí, mohou tuto vzdálenost zmenšit. Nejdelší dosah je možný, pokud zařízení Roger On vidíte (tj. je v přímé viditelnosti).



### Životnost baterie:

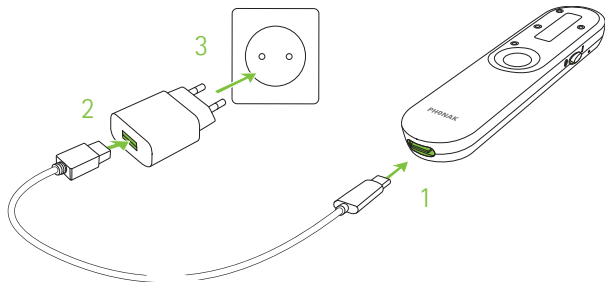
Plně nabitá baterie obvykle vydrží 8 hodin streamování.

### 3. Nabíjení mikrofonu Roger

Mikrofon Roger lze nabít třemi způsoby:

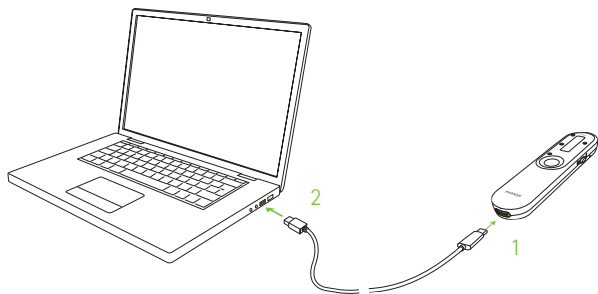
#### A) Pomocí externího zdroje napájení

1. Zapojte menší konec nabíjecího kabelu (USB-C) do mikrofonu Roger.
2. Zapojte větší konec kabelu (USB-A) do externího zdroje napájení.
3. Zapojte externí zdroj napájení do elektrické zásuvky.



## B) Z počítače nebo tabletu

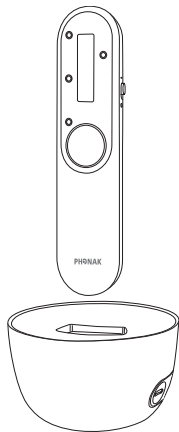
1. Zapojte menší konec nabíjecího kabelu (USB-C) do zařízení Roger On.
2. Zapojte větší konec kabelu (USB-A) do portu USB v počítači a zapněte počítač.



## C) Přes dokovací stanici

Zasuňte zařízení Roger On do dokovací stanice.

**i** Pro nastavení dokovací stanice si přečtěte kapitolu 7.1.



## Informace o nabíjení



Během nabíjení se ikona baterie bude pohybovat.



Když je baterie plně nabitá, ikona baterie se přestane pohybovat a bude zobrazovat plně nabitou baterii.  
Po 15 minutách displej zčerná.

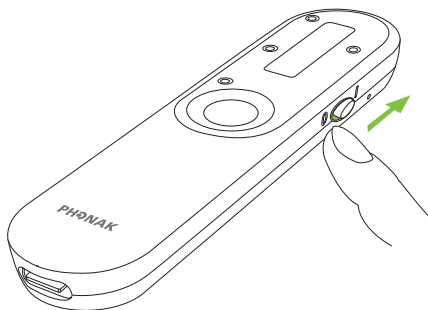
S dodávanou nabíječkou se zařízení Roger On nabije:


- 80 % nabití po 1 hodině
- 100 % nabití po 3 hodinách

## 4. Používání zařízení Roger On

### 4.1 Zapnutí zařízení Roger On

Přepněte vypínač do polohy zapnuto. Po krátké úvodní animaci bude zařízení Roger On připraveno k použití.



- i** Pokud se na obrazovce zobrazí ikona s přeškrtnutým řetězem , nejprve připojte zařízení Roger On k vašemu sluchadlu (sluchadlům) nebo k přijímači Roger, jak je popsáno v kapitole 10.

## 4.2 Obecné použití

Roger On je všestranný inteligentní produkt. Detekuje, v jaké situaci se nacházíte, a automaticky tomu přizpůsobí nastavení mikrofonu.

① Pro ideální porozumění řeči umísťujte mikrofon Roger k partnerům v konverzaci vždy co nejbliže.

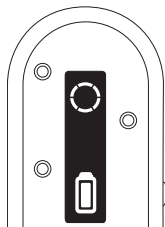
① Upravte délku šňůrky tak, aby bylo zařízení Roger On ve vzdálenosti do 20 cm od úst mluvčího.

## 4.3 Použití na stole

Umístěte zařízení Roger On do středu stolu, abyste mohli poslouchat všechny osoby kolem něho.



Mikrofon bude zachycovat všechny kolem stolu, což je na displeji indikováno kruhem.



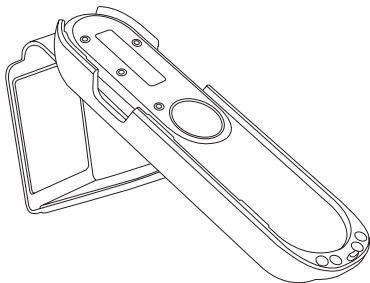


## Řízení směru přenosu pomocí aplikace

Aplikace myRogerMic umožňuje řídit směr přenosu tak, aby se mikrofon zaměřil na jednoho nebo několik konkrétních mluvčích. Pro informace ke stažení aplikace si přečtěte kapitolu 9.

## Použití pouzdra jako stojanu

Pokud se chcete zaměřit na jednu osobu před vámi, můžete zařízení Roger On vložit do pouzdra a naklonit jej pomocí funkce stojanu.



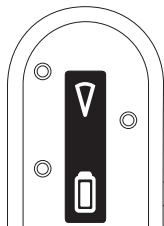
Při použití stojanu přejde mikrofon automaticky do režimu směrování.

## 4.4 Použití v hlučném prostředí

Držte zařízení Roger On v ruce a namířte jím na osobu, kterou chcete slyšet.

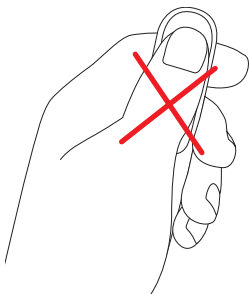


Mikrofon automaticky aktivuje úzký směr přenosu a zachytí hlas osoby, na kterou míříte. To je indikováno trojúhelníkem na displeji.



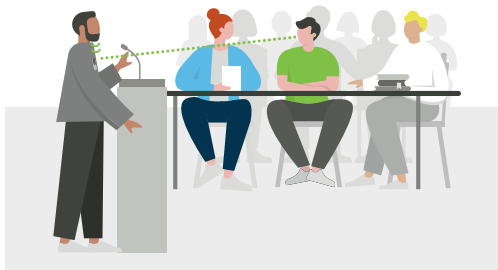
❶ Ujistěte se, že zařízení Roger On míří přímo na ústa mluvčího.

❶ Pokud držíte zařízení Roger On v ruce, nezakrývejte otvory mikrofonu.

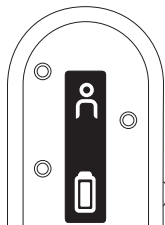


## 4.5 Poslech vzdáleného mluvčího

Přichyťte zařízení Roger On na klopou vzdáleného mluvčího, abyste jej lépe slyšeli.

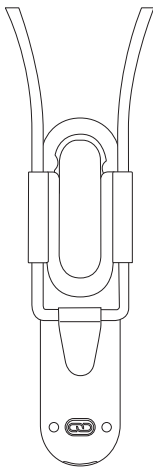
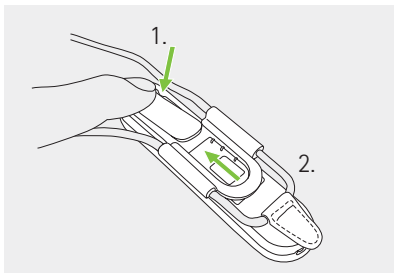


Mikrofon bude zachycovat pouze osobu, která má na sobě mikrofon, což je na displeji indikováno ikonou osoby.



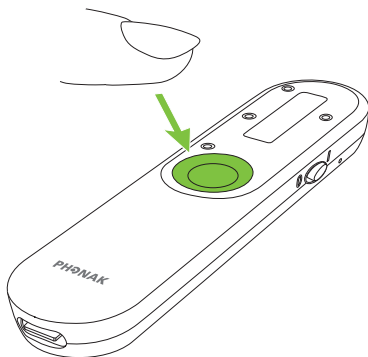
❶ Případně k zařízení Roger On připevněte šňůrku a zavěste ji kolem krku vzdáleného mluvčího:

1. Otevřete sponu.
2. Nasuňte jej na šňůrku a sponu zavřete.

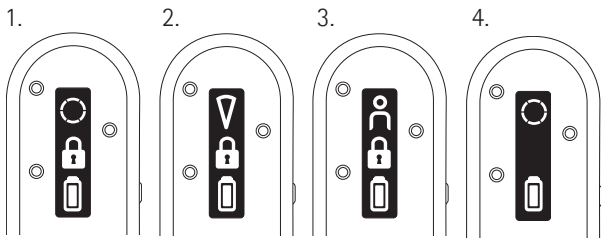


## 5. Zamknutí režimu mikrofonu

Pokud si přejete, aby zařízení Roger On zůstalo v konkrétním režimu mikrofonu nezávisle na jeho poloze, stiskněte opakovaně tlačítko funkcí, dokud se nedostanete do režimu mikrofonu, ve kterém chcete mikrofon uzamknout.



Režimy zámku se zobrazí v následujícím pořadí:

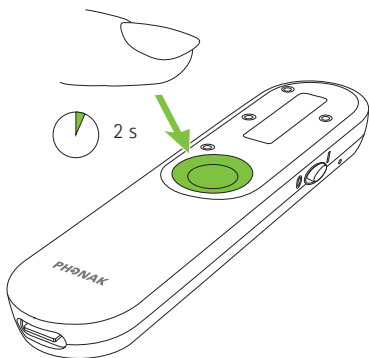


1. Režim umístění na stole
2. Režim směřování
3. Režim moderátor
4. Ikona bez zámku značí, že se zařízení Roger On vrátilo do automatického režimu.

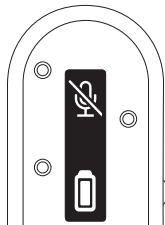
Ikona zámku indikuje, že je režim mikrofonu zamčený.

## 6. Režim vypnutí zvuku

Chcete-li zařízení Roger On ztlumit, stiskněte a podržte tlačítko funkcí na dvě vteřiny:



Ztlumený mikrofon je indikován ikonou přeškrtnutého mikrofону na displeji. Chcete-li mikrofon opět zapnout, stiskněte a podržte tlačítko funkcí na dvě vteřiny:

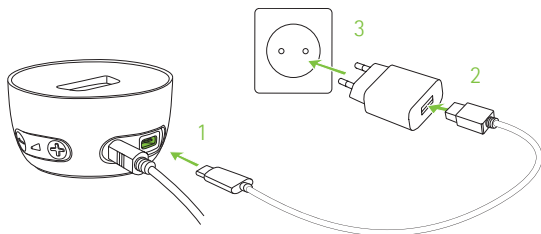




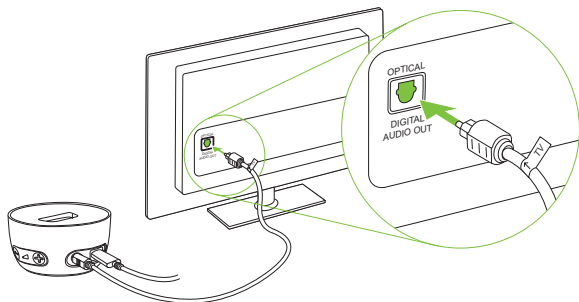
## 7. Poslech televize nebo jiného nepřenosného audio zařízení

### 7.1 Nastavení dokovací stanice

1. Zasuňte menší konec USB kabelu do příslušného portu dokovací stanice.
2. Zasuňte větší konec USB kabelu do externího zdroje napájení.
3. Zapojte externí zdroj napájení do elektrické zásuvky.



4. Volný konec optického kabelu (Toslink) připojte k optickému VÝSTUPU svého televizoru nebo jiného audio zařízení.

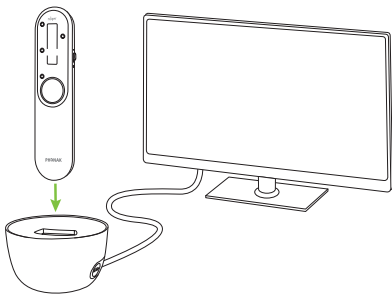


❶ Při připojení k zařízení nebo televizi chraňte oči před světlem z optického kabelu Toslink.

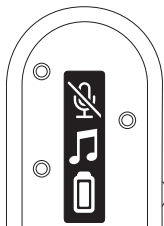
❶ Pokud vaše televize nebo jiné zvukové zařízení nemá optický audio výstup, můžete pro připojení mezi televizí a dokovací stanicí použít analogový audio kabel. O tento analogový audio kabel požádejte svého poskytovatele sluchadel nebo prodejce.

## 7.2 Poslech televize pomocí dokovací stanice

1. Zasuňte mikrofon Roger do dokovací stanice.
2. Zapněte televizi (nebo jiné audio zařízení). Mikrofon Roger bude automaticky přenášet zvukový signál do vašich uší.



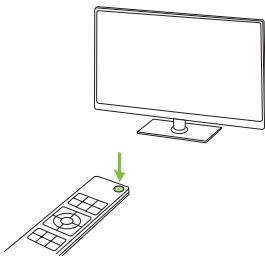
To je na displeji indikováno ikonou not.



3. Upravte hlasitost podle svých preferencí pomocí tlačítek +/- na dokovací stanici.

❶ Mikrofon Roger se automaticky ztlumí, když přenáší signál z televize. Mikrofon můžete aktivovat zapnutím zařízení a stisknutím tlačítka funkcí. Nyní uslyšíte souběžně signál z televize i mikrofonu.

Chcete-li ukončit přenos zvukového signálu, jednoduše vypněte televizi (nebo jiné audio zařízení) nebo vytáhněte mikrofon Roger z dokovací stanice.

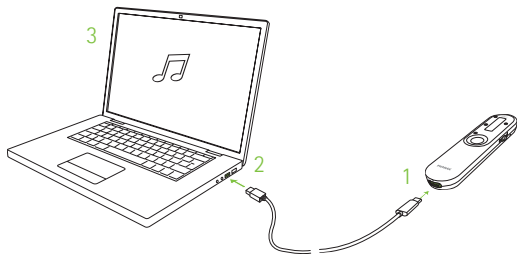


## 8. Poslech přenosného audio zařízení

### 8.1 Streamování audia pomocí nabíjecího kabelu

Pro nejlepší kvalitu zvuku a snadné použití doporučujeme pro streamování zvuku z audio zařízení (např. počítače) do vašich sluchadel používat nabíjecí kabel.

1. Zapojte menší konec nabíjecího kabelu (USB-C) do zařízení Roger On.
2. Zapojte větší konec kabelu (USB-A) do portu USB v počítači a zapněte počítač.
3. Na audio zařízení spusťte hudbu nebo hudební aplikaci.



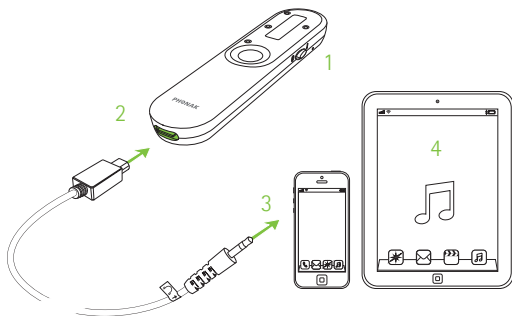
① Při streamování zvuku se mikrofon Roger automaticky zapne.

① Pamatujte, že mikrofon Roger bude napájen z audio zařízení.

Chcete-li ukončit přenos audio signálu, ukončete nebo vypněte zvuk na počítači nebo odpojte kabel.

## 8.2 Streamování audia pomocí analogového audio kabelu

1. Ujistěte se, že je mikrofon Roger zapnutý.
2. Připojte obdélníkový konec krátkého audio kabelu k mikrofonu Roger.
3. Kulatý konec krátkého audio kabelu zapojte do výstupu pro sluchátka na vašem přenosném zařízení.
4. Na přenosném audio zařízení spusťte hudbu nebo hudební aplikaci.



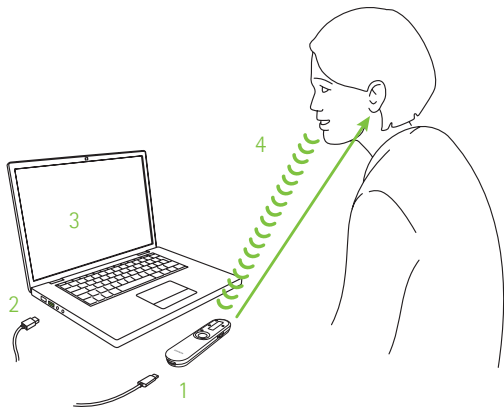
① Po připojení audio kabelu se mikrofon Roger automaticky ztlumí. Mikrofon můžete aktivovat stisknutím prostředního dotykového tlačítka. Nyní uslyšíte souběžně signál z audio zařízení i mikrofonu.

Chcete-li ukončit přenos zvukového signálu, jednoduše odpojte audio kabel nebo vypněte mikrofon Roger.



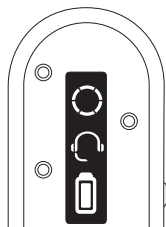
## 9. Používání zařízení Roger On během online hovorů

1. Zapojte menší konec nabíjecího kabelu (USB-C) do zařízení Roger On.
2. Zapojte větší konec kabelu (USB-A) do portu USB v počítači a zapněte počítač.
3. Zahajte online hovor v počítači.
4. Nyní uslyšíte online účastníky hovoru a můžete mluvit do mikrofону Roger.



Během hovoru můžete zařízení Roger On buďto položit na stůl, namířit je svým směrem, nebo je nosit na hrudi. Pro nejlepší kvalitu zvuku doporučujeme nosit zařízení Roger On na hrudi.

Na zařízení Roger On se zobrazí ikona sluchátek označující, že se používají v online hovoru:



## 10. Aplikace myRogerMic



S aplikací myRogerMic můžete zařízení Roger On ovládat vzdáleně pomocí chytrého telefonu.

Máte možnost:

- řídit směr přenosu,
- měnit režim mikrofону,
- ztlumit/zapnout mikrofon,
- zjistit aktuální stav zařízení, například stav baterie a aktuální režim mikrofону.

Aby se váš chytrý telefon mohl připojit k zařízení Roger On, musí podporovat Bluetooth® LE. Aplikace myRogerMic je k dispozici ke stažení z obchodů Google Play a App Store.



Další informace o aplikaci naleznete v uživatelské příručce k aplikaci myRogerMic, kterou lze stáhnout z internetových stránek [www.phonak.com](http://www.phonak.com).

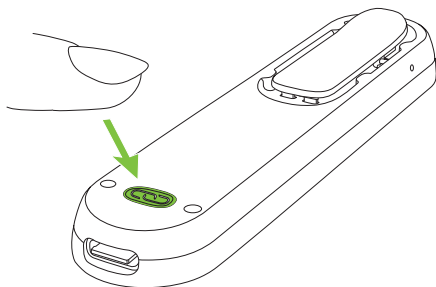
Bluetooth® je registrovaná ochranná známka společnosti Bluetooth SIG, Inc. a jakékoliv použití těchto značek je v rámci licence společnosti Sonova. Logo obchodu Apple App Store je ochranná známka společnosti Apple Inc. Logo Google Play je ochranná známka společnosti Google LLC.

## 11. Síťové funkce

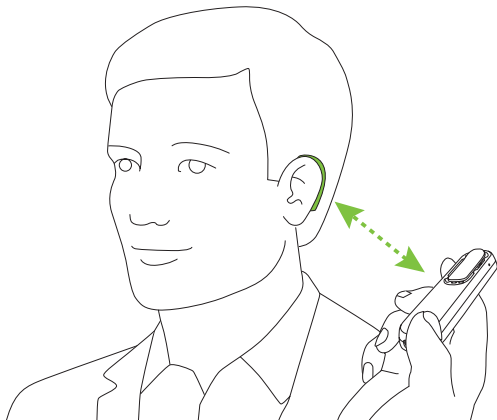
### 11.1 Připojení ke sluchadlu nebo přijímači Roger

Chcete-li připojit zařízení Roger On ke sluchadlu s nainstalovanou funkcí Roger nebo k přijímači Roger, postupujte takto:

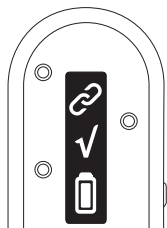
1. Zapněte zařízení Roger On a sluchadlo.
2. Stiskněte tlačítko Připojit na zadní straně zařízení Roger On.



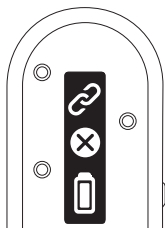
3. Držte zařízení Roger On blízko sluchadla nebo přijímače Roger (do 10 cm):



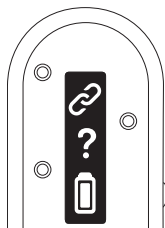
#### 4. Zkontrolujte zpětnou vazbu na displeji zařízení Roger On:



Připojení proběhlo  
úspěšně



Přijímač není  
kompatibilní



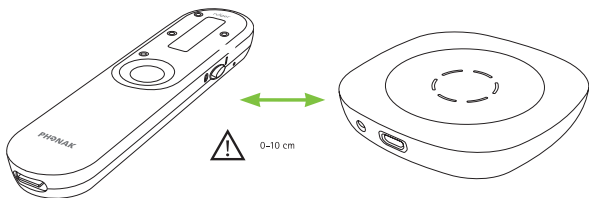
Nebyl nalezen žádný  
přijímač, zmenšete  
vzdálenost

**i** Připojení přijímače stačí provést pouze jednou. Sluchadlo nebo přijímač Roger zůstanou připojené k vašemu mikrofonu i po restartu sluchadla nebo přijímače Roger.

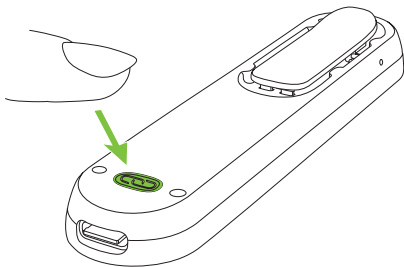
## 11.2 Připojení dalšího mikrofonu

Chcete-li k zařízení Roger On připojit další kompatibilní mikrofon Roger, postupujte podle následujících pokynů. V kapitole 11 se dozvíte, jak používat více mikrofonů v síti.

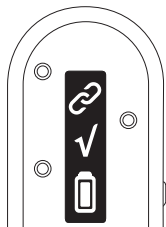
1. Zapněte oba mikrofony Roger.
2. Držte zařízení Roger On blízko dalšího mikrofonu Roger (do 10 cm).



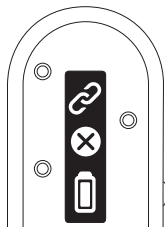
3. Stiskněte tlačítko Připojit na zařízení Roger On.



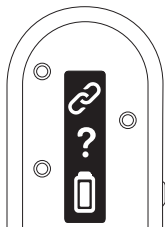
4. Zkontrolujte zpětnou vazbu na displeji zařízení Roger On:



Připojení proběhlo  
úspěšně



Zařízení není  
kompatibilní

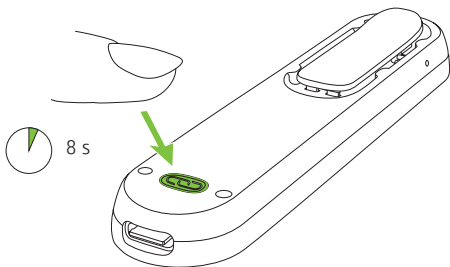



Nebylo nalezeno žádné  
zařízení, zmenšete  
vzdálenost

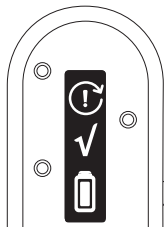


- ❗ Připojení dalšího mikrofonu stačí provést pouze jednou. Další mikrofon zůstane připojený k zařízení Roger On i po opětovném zapnutí mikrofonu.

### 11.3 Odpojení zařízení Roger

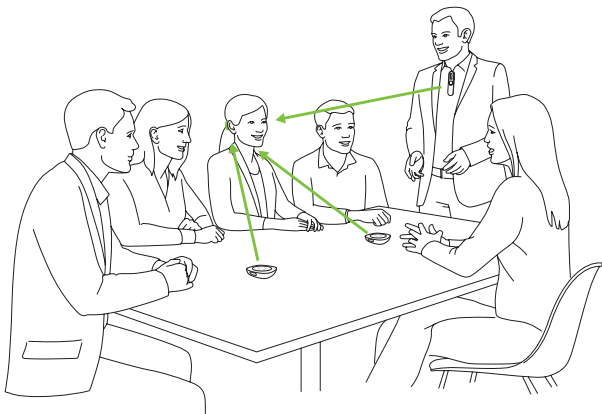


Chcete-li odpojit zařízení Roger On od všech připojených přijímačů nebo jiných mikrofonů Roger, podržte tlačítko „Připojit“  po dobu 8 vteřin, dokud se na displeji nezobrazí tato informace:



## 12. Používání ve větší skupině

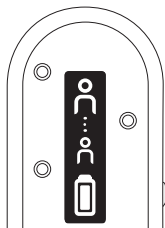
Zařízení Roger On lze kombinovat s dalšími mikrofony Roger, např. Roger Table Mic II. Informace o připojení dalšího mikrofonu si přečtete v kapitole 10.



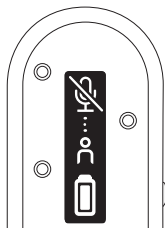
Použití více mikrofonů vám umožní slyšet větší skupinu nebo více vzdálených mluvčích.

## 12.1 Používání několika mikrofonů

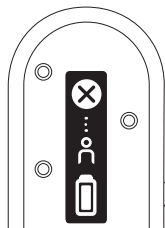
Pokud se zařízení Roger On používá s dalšími mikrofony, musí jej nosit mluvčí na hrudi. Když postavíte zařízení Roger On na stůl nebo jej držíte v ruce, automaticky se ztlumí. Zrušením ztlumení zařízení Roger On dlouhým stisknutím (2 vteřiny) na prostředním tlačítku zablokujete ostatní mikrofony, které jsou k zařízení Roger On připojeny. Ztlumení zařízení Roger On znovu aktivuje ostatní mikrofony.



Zařízení Roger On je připojeno alespoň k jednomu dalšímu mikrofonu Roger




Zařízení Roger On se automaticky ztlumí, když se položí na stůl nebo drží v ruce



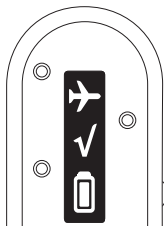
Zařízení Roger On je blokováno jiným mikrofonem Roger v síti

## 13. Resetování

Pokud přestane zařízení Roger On reagovat na příkazy, můžete jej resetovat/obnovit současným stisknutím prostředního tlačítka a tlačítka připojení  na dobu 10 vteřin.

## 14. Převratný režim

V případě, že potřebujete zařízení Roger On vrátit k opravě, doporučujeme zařízení přepnout do převratního režimu. Pro aktivaci režimu stiskněte a podržte tlačítko připojení a vypněte zařízení. Převratný režim je potvrzen následující indikací na displeji:



## 15. Péče a údržba

Důkladná a pravidelná údržba mikrofonu Roger a příslušenství přispívá k jejich spolehlivému fungování a dlouhé životnosti. Pro zajištění dlouhodobé životnosti nabízí společnost Sonova Communications AG minimálně pětileté servisní období po ukončení výroby daného mikrofonu Roger.

- ❶ Před použitím se vždy ujistěte, že mikrofon Roger, dokovací stanice a kabely nabíječky jsou suché a čisté.

### Obecné informace

Mikrofon Roger je chráněn proti stříkající vodě a prachu. Po vystavení vodě, potu nebo prachu musí být mikrofon Roger vyčištěn a vysušen.

## **Pokyny k čištění**

Očistěte povrch měkkou textilií, která nepouští vlákna. K čištění mikrofonu Roger nikdy nepoužívejte čisticí prostředky určené pro domácnost, jako například saponáty, mýdlo apod. Nedoporučuje se oplachování vodou. Pokud potřebujete mikrofon Roger důkladně vyčistit, požádejte jeho prodejce o doporučení.

U dokovací stanice se ujistěte, že zdířka pro nabíjení a porty jsou čisté. Ze zdířky pro nabíjení odstraňte prach či nečistoty. K čištění dokovací stanice nikdy nepoužívejte domácí čisticí prostředky, mýdlo atd.

## 16. Řešení problémů

### Problém

---

Nedaří se mi zapnout mikrofon Roger.

---

Z mikrofonu Roger nejde slyšet zvuk.

---

Slyším mluvčího, ale nerozumím tomu, co říká.

### Příčiny

---

Baterie je vybitá.

---

Mikrofon Roger je ztlumený.

---

Mikrofon Roger je zamčený.

---

Přijímače Roger nejsou připojeny k mikrofonu Roger.

---

Přijímač Roger nefunguje.

---

Sluchadla nejsou nastavena na správný program.

---

Mikrofon je příliš daleko od mluvčího.

---

Otvory mikrofonu jsou zakryty prsty.

---

Otvory mikrofonu jsou zaneseny nečistotami.

---

Režim mikrofonu Roger je uzamčen.

---



## Řešení

---

Nabíjejte mikrofon Roger alespoň 2 hodiny.

---

Zrušte ztlumení mikrofonu Roger stisknutím prostředního tlačítka na 2 vteřiny.

---

Přepněte na automatický režim mikrofonu nebo uzamkněte mikrofon v příslušném režimu.

---

Přidržte mikrofon Roger u každého přijímače Roger nebo kompatibilního sluchadla Roger a stiskněte tlačítko „Připojit“.

---

Ujistěte se, že jste připojili přijímač Roger ke sluchadlu a že je zapnutý.

---

Zkontrolujte, zda jsou sluchadla nastavena na správný program (Roger/FM/DAI/EXT).

---

Přesuňte mikrofon Roger blíže k ústům mluvčího.

---

Držte mikrofon tak, aby jeho otvory nebyly zakryty.

---

Vyčistěte otvory mikrofonu.

---

Přepněte na automatický režim mikrofonu nebo uzamkněte mikrofon v příslušném režimu.

---

## Problém

---

Stále ztrácím zvukový signál.

---

Slyším příliš mnoho hluku.

---

Nechci přes mikrofon Roger slyšet svůj hlas.

---

Hlasitost multimediálního zařízení je příliš nízká.

---

Neslyším moje multimediální zařízení.

---

Mikrofon Roger přestal fungovat a nereaguje na stisknutí žádných tlačítek.

---

Během online hovoru mě osoba na druhé straně neslyší.

---

## Příčiny

---

Vzdálenost mezi vámi a mikrofonem Roger je příliš velká.

---

Mezi vámi a mikrofonem Roger jsou překážky.

---

Mikrofon Roger zachytává hluk.

---

Mikrofon Roger zachycuje váš hlas.

---

Nesprávné nastavení hlasitosti.

---

Zdroj zvuku je ztlumený.

---

Mikrofon Roger je vypnutý.

---

Audio kabel není správně zapojen.

---

Problém se softwarem.

---

Mikrofon Roger není správně umístěný.  
Ztlumil/a jste mikrofon v počítačové aplikaci.

---

## Řešení

---

Přiblížte se k mikrofonu Roger.

---

Zkuste být v přímé viditelnosti svého mikrofonu Roger nebo jděte k mikrofonu Roger blíže.

---

Přepněte do režimu směrování a nasměrujte mikrofon Roger směrem k mluvčímu.

---

V aplikaci myRogerMic deaktivujte směr přenosu, který vede vašim směrem.

---

Zvyšte hlasitost na dokovací stanici mikrofonu Roger nebo na zdroji audia.

---

Zrušte ztlumení zdroje zvuku.

---

Zapněte mikrofon Roger.

---

Připojte audio kabel správným způsobem.

---

Mikrofon Roger obnovíte současným stisknutím tlačítka funkci a tlačítka připojení po dobu 10 vteřin. obraťte se na prodejce s dotazem, zda je k dispozici aktualizace softwaru.

---

Pro nejlepší snímání hlasu během online hovoru si připněte mikrofon Roger na košili. Případně můžete mikrofon Roger položit na stůl nebo se ujistit, že je otočený vašim směrem.

Zrušte ztlumení mikrofonu v počítačové aplikaci.

---

## 17. Údaje o splnění předpisů

### Evropa:

#### Prohlášení o shodě

Společnost Sonova Communications AG tímto prohlašuje, že tento výrobek vyhovuje požadavkům směrnice 2014/53/EU o rádiových zařízeních. Úplný text EU prohlášení o shodě lze získat od výrobce nebo místního zástupce značky Phonak, jehož adresa je uvedena na internetové stránce <https://www.phonak.com/com/en/certificates.html> (Phonak worldwide locations).

Provozní frekvence: 2 400–2 483,5 MHz

Výkon: < 100 mW

### Austrálie/Nový Zéland:



**R-NZ**

Označuje, že sluchadlo splňuje požadavky příslušných regulačních opatření jednotky správy rádiového spektra (Radio Spectrum Management – RSM) a australského úřadu pro komunikace a média (Australian Communications and Media Authority – ACMA) pro zákonný prodej na Novém Zélandu a v Austrálii.

Označení shody R-NZ je pro rádiové výrobky dodávané na trhu Nového Zélandu na úrovni shody A1.

FCC ID: KWCTX33  
IC: 2262A-TX33

### **Poznámka 1:**



Toto zařízení vyhovuje části 15 Směrnic FCC a normě RSS-247 kanadského federálního ministerstva průmyslu (Industry Canada). Provoz je podmíněn následujícími dvěma podmínkami:

- 1) toto zařízení nesmí působit žádné rušení,
- 2) toto zařízení musí přijímat jakékoliv rušení, včetně rušení, které může způsobit nechtěný provoz.

### **Poznámka 2:**

Změny nebo úpravy tohoto zařízení, které nebyly výslovně schváleny společností Sonova Communications AG, mohou způsobit neplatnost oprávnění FCC k provozování tohoto zařízení.

### **Poznámka 3:**

Zařízení bylo testováno a shledáno jako vyhovující limitům pro digitální zařízení třídy B podle části 15 Směrnic FCC a normy ICES-003 kanadského federálního ministerstva průmyslu.

Tyto limity jsou určeny tak, aby zajistily přiměřenou ochranu proti škodlivým rušením domovních zařízení. Zařízení vytváří, využívá a může vyzařovat radiofrekvenční energii, a pokud není nainstalováno a používáno v souladu s instrukcemi, může způsobit škodlivé rušení radiokomunikačních zařízení. Neexistuje však záruka, že v konkrétní instalaci k rušení nedojde. Pokud zařízení způsobí škodlivé rušení rádiového nebo televizního příjmu, což může být zjištěno vypnutím a zapnutím zařízení, doporučuje se uživateli, aby zkusil rušení odstranit pomocí jednoho z následujících opatření:

- Přesměrujte nebo přemístěte přijímací anténu.
- Zvětšete vzdálenost mezi zařízením a přijímačem.
- Připojte zařízení k zásuvce náležející k jinému obvodu, než k jakému je připojen přijímač.
- Poradte se s prodávajícím nebo se zkušeným technikem specializovaným na rádia a televizory.

#### **Poznámka 4:**



Shoda s japonským zákonem o rádiových zařízeních. Dodržování obchodního práva. Toto zařízení je schváleno podle zákona o japonském rozhlasu (電波法). Toto zařízení nelze upravovat (jinak se udělené označení stává neplatným).

#### **Poznámka 5:**

Prohlášení o vystavení radiofrekvenčnímu záření podle FCC/Ministerstva průmyslu Kanady.

Toto zařízení vyhovuje limitům pro vystavení radiofrekvenčnímu záření podle FCC stanoveným pro nekontrolované prostředí. Tento vysílač nesmí být umístěn ani provozován spolu s jakoukoli jinou anténou nebo vysílačem.

## 18. Informace a vysvětlivky symbolů



Symbolem CE společnost Sonova Communications AG potvrzuje, že tento výrobek vyhovuje požadavkům směrnice 2014/53/EU o rádiových zařízeních.

---



Tento symbol znamená, že je důležité, aby si uživatel přečetl relevantní informace uvedené v této uživatelské příručce a řídil se jimi.

---



Označuje výrobce zařízení.

---



Tento symbol znamená, že je důležité, aby se uživatel řídil relevantními upozorněními uvedenými v této uživatelské příručce.

---



Důležité informace týkající se manipulace s výrobkem a jeho bezpečnosti.

---

**Provozní podmínky**

Zařízení bylo navrženo pro bezproblémový provoz bez omezení, pokud je užíváno k určeným účelům, není-li v této uživatelské příručce uvedeno jinak.

---





Teplota pro přepravu a skladování:  
-20 °C až +60 °C.  
Provozní teplota: 0 °C až +40 °C.

---



Uchovávejte v suchu.

---



Vlhkost během přepravy a skladování:  
< 90 % (nekondenzující).  
Provozní vlhkost: < 90 % (nekondenzující).

---



Atmosférický tlak: 500 hPa až 1 060 hPa.

---



Označuje sériové číslo výrobce, podle kterého lze určit konkrétní zařízení.

---



Označuje datum výroby.

---



Balení a uživatelskou příručku lze recyklovat.

---



Tento symbol na produktu nebo jeho balení označuje, že jej nelze likvidovat spolu s jiným domovním odpadem. Je vaší odpovědností, abyste odpad z vašeho zařízení likvidovali odděleně od komunálního odpadu. Řádnou likvidací vašeho starého spotřebiče pomůžete chránit životní prostředí a lidské zdraví před potenciálními negativními dopady. Ve výrobku je vložena vestavěná nevyměnitelná baterie. Nepokoušejte se výrobek otevřít nebo vyměnit baterie, neboť hrozí nebezpečí poranění či poškození výrobku. Ohledně odstranění baterie kontaktujte místní zařízení zajišťující recyklaci odpadu.



Dolby, Dolby Audio a symbol dvojitého D jsou ochranné známky společnosti Dolby Laboratories.



Symbolem UKCA společnost Sonova Communications AG potvrzuje, že tento výrobek splňuje požadavky nařízení o rádiových zařízeních z roku 2017 pro Velkou Británii.

# 19. Důležité bezpečnostní informace

Před prvním použitím zařízení si prosím přečtěte informace na následujících stránkách.

## 19.1 Upozornění týkající se bezpečnosti

- ⚠ Toto zařízení není určeno pro děti mladší 36 měsíců. Obsahuje malé součástky, které by mohly způsobit udušení v případě, že je spolknou děti. Uchovávejte mimo dosah dětí, mentálně postižených osob a zvířat. Dojde-li ke spolknutí, okamžitě vyhledejte lékařskou pomoc.
- ⚠ Zařízení může generovat magnetické pole. Pokud dojde k jakémukoli působení zařízení Roger On na implantovatelné přístroje (např. kardiostimulátory, defibrilátory atd.), přestaňte zařízení Roger On používat a obraťte se na svého lékaře nebo výrobce implantovaného prostředku.
- ⚠ Používejte pouze sluchadla, která váš poskytovatel naprogramoval podle výsledků speciálního měření.

- ⚠ Používání tohoto zařízení může tlumit hluk v pozadí. Mějte na paměti, že varovné signály nebo zvuky, např. automobilu, jsou částečně nebo úplně potlačeny.
- ⚠ Elektrické komponenty likvidujte v souladu s místními předpisy.
- ⚠ Změny nebo úpravy zařízení, které nebyly výslovně schváleny společností Sonova Communications AG, nejsou dovoleny.
- ⚠ Používejte výhradně doplňky schválené společností Sonova Communications AG.
- ⚠ Nabíječku dodávanou společností Sonova Communications AG lze použít k nabíjení zařízení Roger On až do nadmořské výšky 5 000 m. Z bezpečnostních důvodů používejte pouze nabíječky dodávané společností Sonova Communications AG nebo nabíječky certifikované podle normy IEC 62368 s výkonem 5 V DC, min. 500 mA, max. 2 000 mA a do nadmořské výšky 2 000 m.

- ⚠ Nepoužívejte zařízení ve výbušných prostředích (v dolech nebo průmyslových oblastech s nebezpečím výbuchu, v prostředích bohatých na kyslík nebo v místech, kde se manipuluje s hořlavými anestetiky) nebo tam, kde je zakázáno používání elektronických zařízení.
- ⚠ Při obsluze strojů dbejte na to, aby se do stroje nezachytily žádné části zařízení Roger.
- ⚠ Nenabíjejte zařízení, pokud jej máte na těle.
- ⚠ Během nabíjení zařízení nepřekrývejte, např. textilií atd.
- ⚠ Toto zařízení pracuje ve frekvenčním rozsahu 2,4–2,48 GHz. Pokud cestujete letadlem, zkontrolujte, zda provozovatel letu nevyžaduje vypnutí zařízení.
- ⚠ Z důvodu možného úrazu elektrickým proudem smí výrobek a jeho příslušenství otevírat pouze autorizovaná osoba.

## 19.2 Bezpečnostní informace týkající se produktu

- ① Chraňte konektory, zástrčky a zdroj napájení zařízení před špínou a nečistotami.
- ① Při připojování vašeho zařízení k různým kabelům nepoužívejte nadměrnou sílu.
- ① Chraňte zařízení před nadměrnou vlhkostí (v místech koupání, plavání) a před zdroji tepla (např. radiátor). Chraňte zařízení před nadměrnými nárazy a vibracemi.
- ① Zařízení čistěte vlhkou tkaninou. K čištění zařízení nikdy nepoužívejte čisticí prostředky pro domácnost (prací prášek, mýdlo atd.) ani alkohol. Nikdy nepoužívejte mikrovlnnou troubu nebo jiné tepelné přístroje za účelem vysušení zařízení.
- ① Rentgenové záření, CT nebo MRI skenování může zničit nebo nepříznivě ovlivnit správné fungování zařízení.
- ① Vždy se ujistěte, že zařízení a dokovací stanice jsou suché a čisté.

- ① Pokud zařízení po delší dobu nepoužíváte, uložte jej na suchém místě.
- ① Je třeba zabránit používání tohoto zařízení v blízkosti jiného zařízení nebo na něm, protože by mohlo dojít k nesprávnému fungování. Pokud je takové použití nezbytné, je třeba toto i druhé zařízení zkontrolovat a ověřit, zda fungují normálně.
- ① Neumisťujte nabíjecí příslušenství do blízkosti indukční varné plochy. Vodivé struktury uvnitř nabíjecího zařízení mohou absorbovat indukční energii, což by mohlo vést k tepelnému poškození.
- ① Zařízení je chráněno proti stříkající vodě, ale není vodotěsné.
- ① Zařízení obsahuje lithium-iontovou baterii. Zařízení nelze umístit do odbavovacího zavazadla, lze jej však přepravovat v příručním zavazadle.

- ① Při přepravě zařízení letadlem platí všechna pravidla a předpisy pro bezpečnou přepravu lithium-iontových baterií. Baterie, u nichž existuje podezření, že jsou poškozené, nesmí být zasílány leteckou dopravou.
  
- ① USB port nabíječky je určen pouze k popsanému účelu.
  
- ① Pokud zařízení spadlo nebo je poškozeno, pokud se přehřívá, má poškozený kabel nebo přípojku nebo spadlo do tekutiny, přestaňte jej používat a obraťte se na autorizované servisní středisko.



## 19.3 Další důležité informace

- ① Při připojení k zařízení nebo televizi chraňte oči před světlem z optického kabelu Toslink.
- ① Elektronická zařízení s vysokým výkonem, větší elektronické instalace a kovové konstrukce mohou zhoršit a významně omezit provozní rozsah.
- ① Zařízení shromažďuje a ukládá interní technická data. Tato data si může přečíst poskytovatel sluchadel, aby bylo možné zařízení zkontrolovat a pomoci vám správně jej používat.
- ① Digitální signál odesílaný ze zařízení do připojeného přijímače není slyšitelný prostřednictvím jiných zařízení, která nejsou v síti mikrofonu.

## 20. Servis a záruka

### 20.1 Platnost záruky

Na výrobek je poskytována záruční doba v souladu s platným občanským zákoníkem ČR, která vstupuje v platnost v den nákupu.

### 20.2 Mezinárodní garance

Phonak poskytuje na tento výrobek omezenou mezinárodní garanci v délce jednoho roku, která platí ode dne nákupu. Tato omezená garance se vztahuje pouze na výrobní vady a vady materiálu. Garance je platná pouze po předložení dokladu o zakoupení.

Mezinárodní garance nemá vliv na žádná práva odvíjející se od místní záruky nebo od platných národních právních norem pro prodej spotřebního zboží.

### 20.3 Omezení záruky

Tato záruka se nevztahuje na poškození vzniklé nesprávnou manipulací nebo používáním, vystavením chemikáliím, vniknutím vody nebo nadměrným namáháním. Poškození způsobené třetími stranami nebo neautorizovanými servisními středisky činí záruku neplatnou. Dále se záruka nevztahuje na příslušenství, jako jsou např. baterie, nebo externí kabely, které podléhají opotřebení způsobenému obvyklým používáním. Tato záruka se nevztahuje na servisní zásahy provedené prodejcem v jeho provozovně.

Sériové číslo: \_\_\_\_\_

Datum zakoupení: \_\_\_\_\_

Autorizovaný prodejce  
(razítko/podpis):









## Distributor pro Českou republiku:

REJA spol. s r. o.

[www.reja.cz](http://www.reja.cz)

[www.phonak.cz](http://www.phonak.cz)

[www.sluchadla-deti.cz](http://www.sluchadla-deti.cz)

[www.komunikacnisystem.cz](http://www.komunikacnisystem.cz)

[www.audiodum.cz](http://www.audiodum.cz)



## Výrobce:

Sonova Communications AG

Herrenschwandweg 4

CH-3280 Murten

Švýcarsko

[www.phonak.com](http://www.phonak.com)

**sonova**  
HEAR THE WORLD

